

Documento Informativo Plan de Emergencia Exterior de INTERPLASP (Yecla) **PLANQUINTER**



Consejería de Transparencia, Participación
y Administración Pública
Dirección General de Seguridad Ciudadana y Emergencias

UN ESPACIO PARA EL DESARROLLO SEGURO

El establecimiento que la empresa INTERPLASP tiene en el polígono industrial de Yecla se dedica a la fabricación de espumas técnicas de alta calidad.

Ello contribuye a incrementar la productividad fomentando la riqueza del sector secundario del entorno.

Como en el resto de empresas de la Región, están legalmente obligados a trabajar con plenas garantías de seguridad para las personas, los bienes y el medio ambiente. Para ello cuentan con sus propios planes de prevención, control y actuación en caso de emergencia.

Además, la Administración Regional, encargada de velar por el bienestar y seguridad de los ciudadanos, ha elaborado el Plan de Emergencia Exterior de INTERPLASP (PLANQUINTER), en coordinación con las autoridades y la propia empresa.

¿CUALES SON LOS RIESGOS DE LA SUSTANCIAS?



INFLAMABLES

Líquidos con un punto de ignición bajo que pueden calentarse e inflamarse en el aire a temperatura ambiente sin aporte de energía.



NOCIVAS

Por inhalación, ingestión y/o penetración cutánea, pueden provocar efectos agudos, crónicos o incluso la muerte.



PELIGROSAS PARA EL MEDIO AMBIENTE

Afectan de forma inmediata o futura a los ecosistemas y a sus pobladores.



CORROSIVAS

Pueden ejercer, por contacto, una acción destructiva sobre los tejidos.



TOXICAS

En pequeña cantidad, por inhalación, ingestión y o penetración cutánea, pueden provocar efectos agudos, crónicos o incluso la muerte.



COMBURENTES

En contacto con otras sustancias, especialmente las inflamables, producen una reacción con fuerte desprendimiento de vapor.



EXPLOSIVOS

Crea riesgos de explosión por choque, fricción, fuego u otras fuentes de ignición.

PLAN DE EMERGENCIA INTERIOR

Las empresas estudian todas los accidentes posibles en sus instalaciones y desarrollan un Plan de Emergencia Interior que recoge procedimientos, actuaciones y medios materiales y humanos para su prevención y/o mitigación inmediata.

LOS ACCIDENTES SE CLASIFICAN EN TRES CATEGORÍAS

CATEGORÍA / 1

Sólo causarían daños materiales en el interior de la instalación. En este caso se activa el plan de emergencia interior de la empresa, se informa a la administración y también a la población, si las consecuencias del accidente son visibles desde el exterior.

CATEGORÍA / 2

Causarían posibles víctimas y daños materiales en las instalaciones; y, en el exterior, daños leves o efectos adversos sobre el medio ambiente en zonas limitadas.

CATEGORÍA /3

Causarían posibles víctimas, daños materiales graves o alteraciones graves del medio ambiente en zonas extensas y en el exterior de las instalaciones.

LOS ACCIDENTES DE CATEGORÍA 2 Y 3 IMPLICAN LA PUESTA EN MARCHA DEL PLAN DE EMERGENCIA EXTERIOR

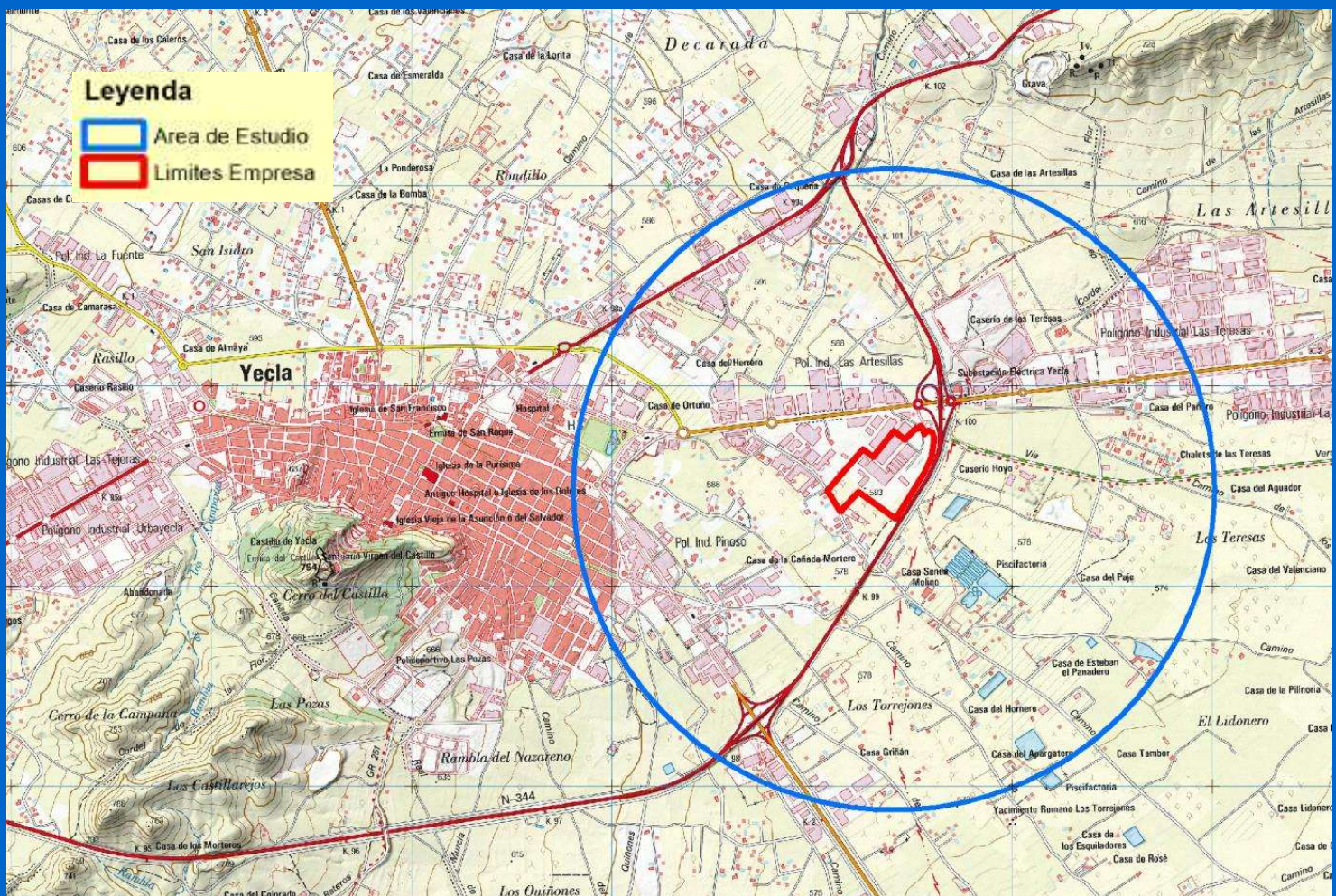
¿PARA QUÉ SIRVE UN PLAN DE EMERGENCIA EXTERIOR?

PREVENIR
POSIBLES
RIESGOS

COORDINAR LAS
ACTUACIONES
NECESARIAS PARA
CONTROLAR UN
ACCIDENTE GRAVE

COMUNICAR A LA
POBLACIÓN CÓMO
DEBE ACTUAR

¿A QUIÉN INTERESA CONOCER EL PLANQUINTER?



Si vives o trabajas dentro de su área de influencia debes conocer los siguientes consejos:

¿CÓMO ACTUAR ANTE UNA EMERGENCIA?

LO QUE SI DEBES HACER



REFÚGIATE EN UN LOCAL CERRADO

Si estas en el exterior, ve al edificio mas próximo sin correr. En un accidente químico se desprenden sustancias que se expanden en el aire. El grado de protección contra nubes tóxicas aumenta quedándose dentro los edificios.



CIERRA LAS PUERTAS, LAS VENTANAS, Y EVITA TODA ENTRADA DE AIRE DEL EXTERIOR

Si puedes, sella las aberturas al exterior con cinta aislante. Para los sistemas de ventilación y climatización. Refúgiate preferentemente en las habitaciones sin ventanas o más interiores.



EN CASO DE IRRITACIÓN, RESPIRA A TRAVÉS DE PAÑOS MOJADOS



ESCUCHA LA RADIO

Recibirás información y consejos de actuación.



MEGAFONÍA MÓVIL

Estáte atento a los avisos.



SIGA CUENTAS OFICIALES

Si utiliza redes sociales, evite bulos.

MANTENGA LA CALMA Y RECUERDA QUE

LO QUE **NO** DEBES HACER



NO ACUDAS A LA ZONA AFECTADA

No es un espectáculo y tu presencia podría interferir en la actuación de servicios de emergencia



NO SALGAS A LA CALLE

Antes de que las autoridades declaren el fin de la emergencia



NO VAYAS A BUSCAR A LOS NIÑOS AL COLEGIO

Sus profesores tienen instrucciones para cuidarlos perfectamente







EVITA FUMAR



NO UTILICES EL TELÉFONO

Deja las líneas libres para los equipos de socorro

PRODUCTO	 TÓXICO	 NOCIVO
Diisocianato de Tolueno (TDI)		

Frases de riesgo de la sustancia

H351: se sospecha que provoca cáncer

H330: mortal en caso de inhalación

H319: provoca irritación ocular grave

H335: puede irritar las vías respiratorias

H315: provoca irritación cutánea

H334: puede provocar síntomas de alergia, asma y dificultades respiratorias en caso de inhalación

H317: puede provocar reacciones alérgicas en la piel

H414: nocivo para organismos acuáticos, con efectos nocivos duraderos

Si detecta algún problema no dude en llamar al Teléfono de Emergencias de la Región de Murcia **112**, o consulte en:

www.112rmurcia.es

Siga cuenta oficiales del 112RM

e m e r g e n c i a s

112   

REGIÓN DE MURCIA

Región de Murcia

emergencias

112



REGIÓN DE
MURCIA

www.112rmurcia.es



App 112 Región de Murcia



112rmurcia



@112rmurcia



112 Región de Murcia